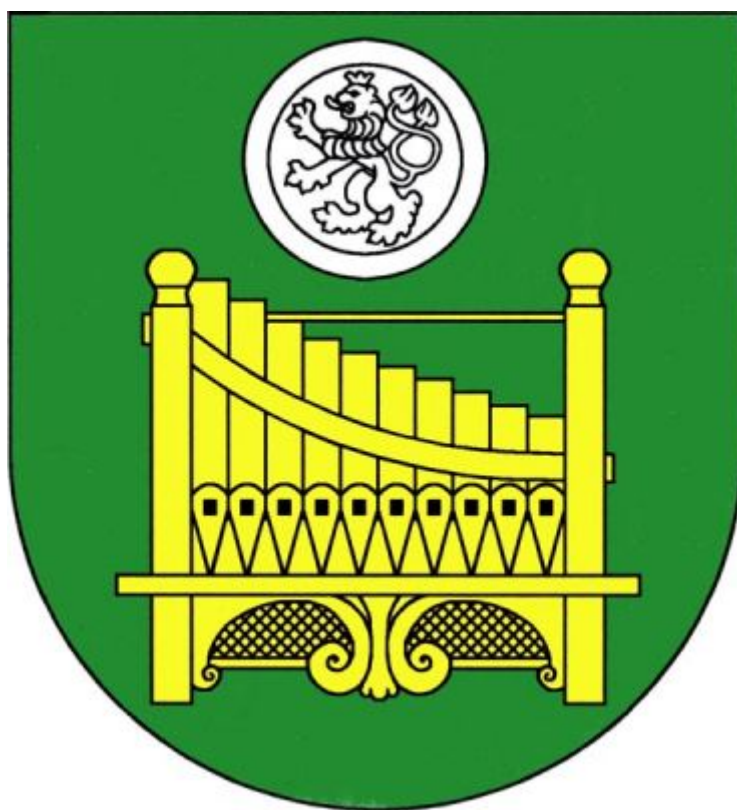


# PROGRAM ROZVOJE MĚSTYSE CÍTOLIBY

2016 – 2022



<b>OBSAH</b>	<b>strana</b>
ÚVOD	3
ANALYTICKÁ ČÁST	4
1. Území	4
Poloha obce	4
Historické souvislosti	5
2. Obyvatelstvo	6
Demografická situace	6
Sociální situace v obci	8
Spolková činnost	9
3. Hospodářství	10
Ekonomická situace	10
Cestovní ruch	12
Trh práce	12
4. Infrastruktura	13
Technická infrastruktura	13
Dopravní infrastruktura	13
Dopravní obslužnost	14
5. Vybavenost	15
Bydlení	15
Školství a vzdělávání	15
Zdravotnictví	16
Sociální péče	16
Kultura	17
Sport a volnočasové aktivity	17
6. Životní prostředí	18
Stav životního prostředí	18
Ochrana životního prostředí	18
7. Správa obce	18
Obecní úřad a kompetence obce	18
Hospodaření a majetek obce	18
Bezpečnost	19
Vnější vztahy a vazby obce	19
8. Východiska pro návrhovou část	20
SWOT analýza	20
NÁVRHOVÁ ČÁST	23
1. Strategická vize	23
2. Programové cíle	23
3. Opatření a aktivity	23
4. Podpora realizace programu	25
PŘÍLOHY	26

# PROGRAM ROZVOJE MĚSTYSE CÍTOLIBY

## ÚVOD

Program rozvoje obce Cítoliby je dokumentem, v němž jsou zakotveny rozvojové priority obce s výhledem na dalších 6 let. Jeho zpracování je často podmínkou získání dotací, což ovšem není hlavním důvodem jeho vzniku. V menších obcích je běžné, že vedení obce má představu o budoucích plánech a jejich prioritách, je dobré si tuto představu ověřit, doplnit, konzultovat s veřejností, odborníky a sepsat. Výsledný dokument slouží jako přehled současného stavu obce, jeho nedostatků a potenciálu pro rozvoj. Tato situační analýza je pak podkladem pro návrhovou část, která obsahuje jednotlivé úkoly a opatření, které by obec měla postupně plnit. Celý tento proces směřuje k cíli, který je formulován ve strategické vizi.

Dokument vznikl za účasti veřejnosti, vedení městyse a odborníků z různých oborů. Ode všech stran vzešly podněty, které se prodiskutovaly a zapracovaly do dokumentu. Analytická část dokumentu vychází především z dostupných dat o obci a jejích obyvatelích, které se srovnávaly s vyššími územními celky. Hlavními zdroji byl Český statistický úřad, Registr ekonomických subjektů, Regionální informační servis, Sčítání domů lidu a bytů, vydané publikace o Cítolibeč, aktualizovaný územní plán a výpovědi místních obyvatel. Cítoliby navštívil geobotanik a architekt, oba po krátkém průzkumu představili svá doporučení, jak s územím nakládat, na základě zkušeností ze svých oborů.

Představený dokument má tedy dvě stěžejní části – analytickou a návrhovou. V analytické se popisuje současný stav území a na jejím konci je provedena souhrnná SWOT analýza. V návrhové části je formulovaná vize rozvoje, strategické cíle a opatření a jednotlivé aktivity vedoucí jejímu naplnění.

Zhotovitelem programu rozvoje městyse je firma Atiking s.r.o, vypracovala Mgr. Martina Lískovcová.

# ANALYTICKÁ ČÁST - CHARAKTERISTIKA OBCE

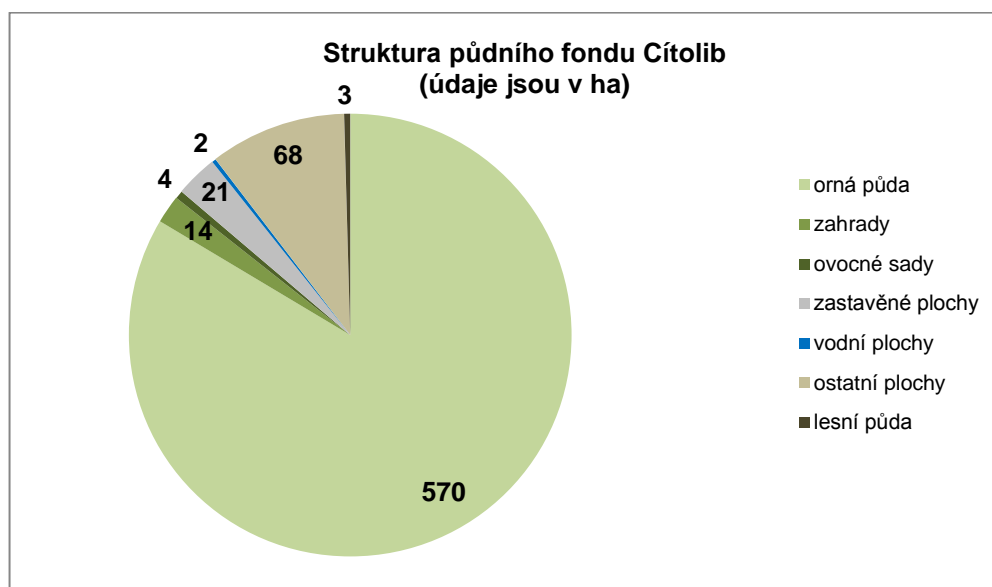
## 1. ÚZEMÍ

### Poloha obce

Cítoliby leží v Ústeckém kraji v bezprostřední blízkosti města Louny, do jejichž obvodu obce s rozšířenou působností spadají. Správní obvod obce s rozšířenou působností (dále jen ORP) Louny se vymyká svým zemědělským a venkovským charakterem jinak průmyslovému a městskému profilu Ústeckého kraje. Hustota zalidnění je velmi nízká (90 obyv./km<sup>2</sup>), což je důsledkem velké rozlohy a silného zastoupení menších obcí. Přírozeným centrem oblasti jsou Louny, jejichž blízkost (2 km) je pro Cítoliby velkou výhodou z hlediska dostupnosti služeb, vzdělávacích institucí i pracovních příležitostí. Do 30 minut jsou dostupná další větší centra – Žatec, Slaný nebo Most. Díky silnici I/7, která protíná katastr obce, se lze i do Prahy dostat za hodinu jízdy, která se tak stává rychleji dostupnější než krajské město.

Cítoliby mají status městyse, nedělí se na více částí ani katastrů a počet obyvatel dlouhodobě kolísá okolo 1000. Městys patří mezi nejlidnatější obce ORP Louny, i z tohoto důvodu je hustota zalidnění nadprůměrná, dosahuje 156 obyv./km<sup>2</sup>. Katastr obce zabírá 682 ha a rozložení půdního fondu odpovídá zemědělskému charakteru oblasti. Orná půda tvoří více než 3/4 katastru, se započtením zahrad a ovocných sadů dosahuje zemědělská půda celkově 86 % půdního fondu v Cítolibeč, naproti tomu lesy nejsou zastoupeny téměř vůbec (viz graf 1). Vodním plochám patří 2 % celkové rozlohy, tvoří je rybník v místní Bažantnici a vodní nádrž na náměstí. Území Cítolib patří do povodí řeky Ohře, která protéká blízkými Lounami. Největším tokem je Cítolibský potok s dlouhodobým průměrným průtokem 0,3 l/s, který pramení přímo v centru městyse. Povodňová a záplavová rizika jsou minimální. Na jihovýchodním okraji katastru se nachází nadregionální biokoridor K 21, dále se na území městyse vyskytují 3 lokální biocentra a 2 lokální biokoridory.

**Graf 1: Struktura půdního fondu Cítolib**



Zdroj: Regionální informační servis, vlastní zpracování

## Historické souvislosti<sup>1</sup>

První zmínka o Cítolibech je z 22. dubna roku 1325 za panování Jana Lucemburského, kdy je obec ve vlastnictví krále. Cítoliby pravděpodobně vznikly podle jednotného plánu na základě smluvních dohod, půdorysné uspořádání bylo řešeno přibližně 25 usedlostmi okolo čtvercové návsi. V dobách středověku byla ves nejspíše také ohrazena lehkým dřevěným opevněním. Velký vliv na Cítoliby v období středověku měl rod pánů z Koldic, kteří nechali mimo jiné postavit v první polovině 14. století místní kostel. Přítomnost duchovního správce v obci měla pro obyvatele velký význam. Za období husitských válek se Cítoliby stavěly protihusitsky, ačkoli nedaleké město Louny bylo přívržencem Kališníků, přesto se během války město Louny nepokusilo Cítoliby získat. Ve druhé polovině 15. století byla v obci vybudována tvrz. Ke konci 16. století se zakládá vrchnostenský pivovar rodem Lukovců. O rozvoj obce se nejvíce zasadil rod Hrušků, který z Cítolib udělal významné panství. K té době se váže přeměna tvrze na hospodářské stavení a zbudování renesančního zámku. K samosprávě Cítolib připadaly Selmice, Zbrašín, Hořany, část Líšťan, Brodec s tvrzí, Břínkov a Vlčí. V letech 1585 a 1602 Cítoliby vyhořely. V letech 1618 až 1648 byly Cítoliby vystaveny průtahům vojsk, která je drancovala. Po třicetileté válce byly Cítoliby na pokraji zániku, z původních 25 usedlostí zůstalo obydleno osm stavení. V nadcházejícím období se obec nebyvale rozvíjí. Opuštěné statky jsou obsazovány, ve velké míře dochází k obnově a rozvoji zemědělství. Probíhají přestavby zámku do barokní podoby, výstavba vodárny. Na přelomu 17. století byla za Cítoliby založena Bažantnice. V roce 1680 se Cítolibům vyhnula morová epidemie a na výraz díky byl před zámkem vztyčen sloup Nejsvětější Trojice od sochaře Matyáše Bernarda Brauna. Na počátku 18. století byla zahájena výstavba nového kostela sv. Jakuba. Po dokončení stavby byl kostel vybaven obrazy od Václava Vavřince Reinera. Velký význam má i nehmotné dědictví v podobě hudby cítolibských mistrů z 18. století. Cítoliby v té době byly doslova hudební konzervatoří širokého kraje, na čemž nese zásluhu slavný umělec Václav Jan Kopřiva a rodina Pachtů, které panství patřilo. Za sedmileté války snášely Cítoliby několikrát nátlak Prusů. Příchodem vojska zanikla Bažantnice vystřílením většiny chovaných ptáků, pobyty vojsk byly vykupovány nemalými částkami. V zámku byl v roce 1813 zbudován lazaret pro vojáky z bitvy u Přestanova a Chlumce. Na zranění a následnou epidemii jich zemřelo přes tři sta. Hromadně byli pohřbeni na poli u Bažantnice. Na počátku 70. let 18. století postihla Cítoliby neúroda vlivem dlouhotrvajících dešťů. Nastal hladomor a s ním se začaly šířit epidemie. Během jednoho desetiletí prudce vzrostl počet úmrtí v obci. Nastalé události měly za následek skončení jednostranné orientace na obilí a ve velkém se započalo s pěstováním brambor. Po roce 1802 se majiteli Cítolib stali Schwarzenberkové a pokračovaly v budování rozsáhlého dominia. V roce 1886 byla postavena nová škola, v komisi pro výběrové řízení zasedal místní rodák, slavný architekt Josef Mocker. V následujících letech v obci vzniklo mnoho spolků s bohatou činností, za zmínku stojí mimo jiné divadelní spolek, Sokol, Zábavní spolek atd. Společenský život byl v obci vždy velmi čilý. Řada spolků neustala ve své činnosti a v meziválečném období vznikl Dělnický dům z iniciativy místního Dělnického hnutí. Dělnický dům tvořil kulturní centrum celé obce a jeho funkce byla nedávno obnovena. Nejen do kulturního života významně zasáhly obě světové války. Naštěstí hranice Sudet těsně minula Cítoliby a sídelní i kulturní kontinuita zůstala nepřerušena.

---

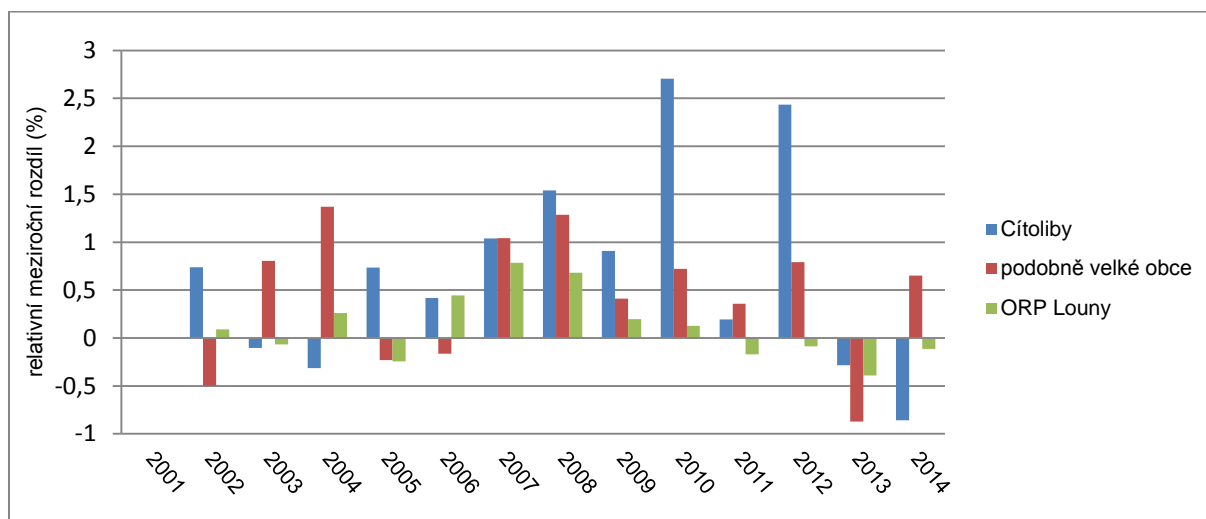
<sup>1</sup> Tato kapitola téměř výhradně čerpá ze dvou publikací:  
Roedl, B. (2003): Cítoliby. Nakladatelství Digon Louny, 116 s.  
Šesták, Z. (2009): *Musica antiqua Citolibensis*. Cítoliby a Louny 2009.

## 2. OBYVATELSTVO

### Demografická situace

Městys Cítoliby je osmou největší obcí ORP Louny, k 1.1.2015 měl 1067 obyvatel. V posledních 20 letech se počet obyvatel mírně zvyšoval ze zhruba 900 až se ustálil a pohybuje se mírně nad 1 000 obyvatel. Od počtu obyvatel se odvíjí nejen velikost rozpočtu, ale hlavně dostupnost služeb (doktor, pošta, obchod, restaurace, apod..) a rozvíjení kulturního i sportovního vyžití. Vzhledem k tomu, že trendem v Česku, v podobně velkých obcích, je jejich vylidňování, je pro Cítoliby velmi pozitivní, že si své obyvatele drží a daří se je mírně navyšovat. Ze srovnání s vývojem v ORP Louny a podobně velkých obcí Ústeckého kraje vychází Cítoliby také velmi dobře (viz graf 2). Téměř všechny meziroční rozdíly v počtu obyvatel mají Cítoliby v pozitivních hodnotách a často vysoko nad hodnotami srovnávaných jednotek. Dlouhodobý vývoj počtu obyvatel je zaznamenán v příloze A.

**Graf 2: Srovnání vývoje počtu obyvatel ORP Louny, Cítolib a podobně lidnatých obcí ústeckého kraje<sup>2</sup>**

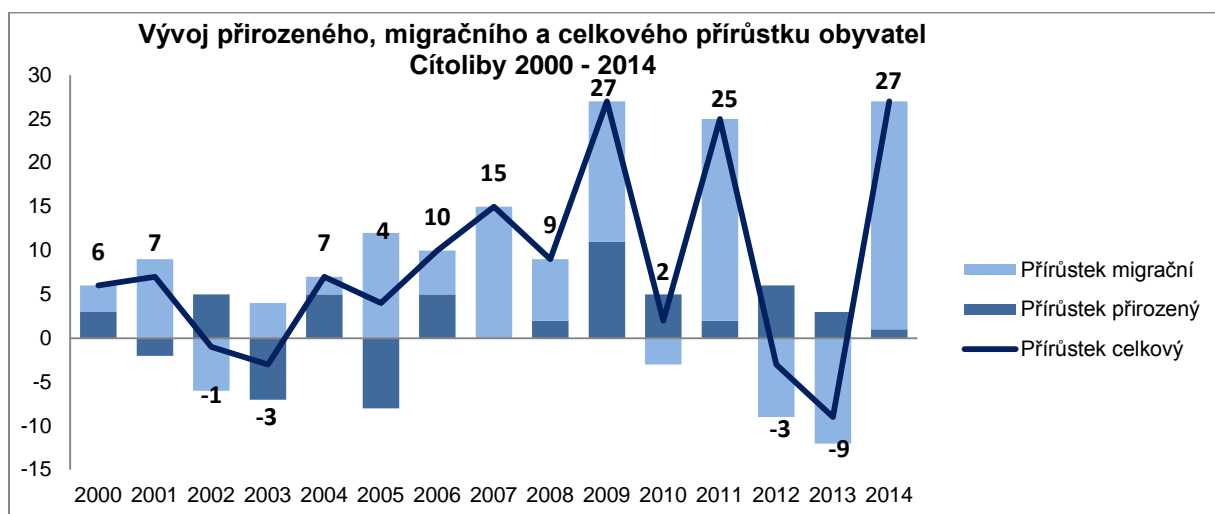


Zdroj: Český statistický úřad, Veřejná databáze, vlastní zpracování dat.

Vývoj počtu obyvatel ovlivňuje migrační a přirozený přírůstek, oba v posledních letech převážně přispívají k nárůstu počtu obyvatel (viz graf 3). Přirozený přírůstek je stálejší a jeho dlouhodobě pozitivní hodnoty jsou v rámci trendů v Česku výjimkou, což je s ohledem na výhled celkového stárnutí populace, dobrá zpráva. Migrační přírůstek kolísá více, nicméně v dlouhodobém sledování opět vychází pozitivně. Cítoliby jsou svou blízkou polohou Lounům, dobrou dostupností, venkovským charakterem zástavby a blízkostí přírody atraktivní oblastí pro bydlení, což dokazuje i zájem o zdejší nemovitosti. Městys již několikrát uvolnil parcely pro výstavbu rodinných domů, které se velmi rychle obsadily. Právě příchod mladých rodin, které podobné lokality vyhledávají, mohou být pro městys velkým přínosem.

<sup>2</sup> Jako podobně lidnaté obce Ústeckého kraje se braly v potaz: Blšany, Dobroměřice, Chlumčany, Jimlín, Krásný Dvůr, Libčeves, Měcholupy a Petrohrad.

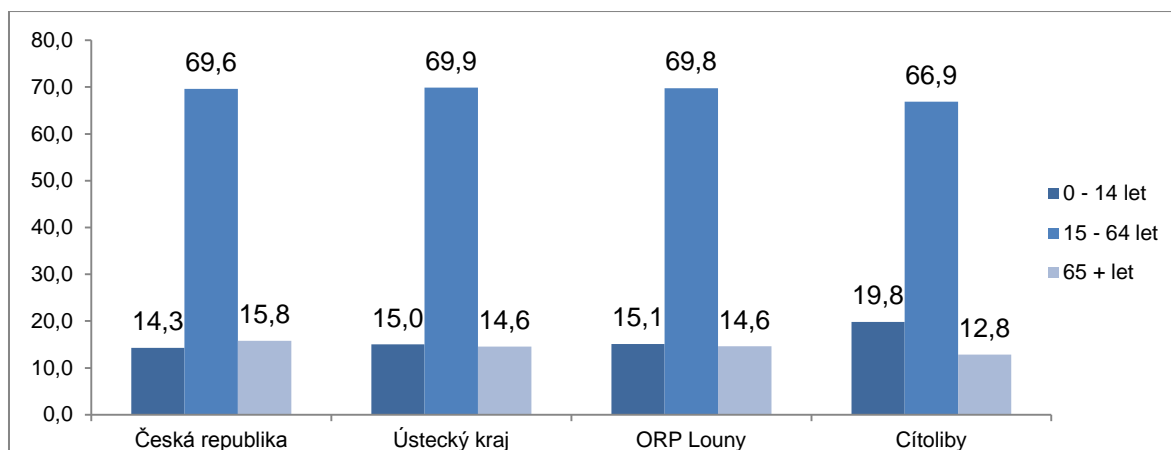
**Graf 3: Vývoj přirozeného, migračního a celkového přírůstku obyvatel**



Zdroj: Český statistický úřad, Veřejná databáze, vlastní zpracování dat.

Věková struktura se sleduje na základě hrubého rozdělení populace na předproduktivní (0 – 14 let, nazývána též dětská složka), produktivní (15 – 65 let) a poproduktivní (65+ let, nazývána též seniorská složka). Pro srovnání jsou sledovány i administrativně vyšší celky (ORP Louny, Ústecký kraj a Česká republika). Na tomto základním dělení lze sledovat problematiku stárnutí populace, na nerovnováze v podílu dětské a seniorské složky. V posledních 20 letech se v Česku pomalu snižuje podíl obyvatel do 15 let a naopak narůstá podíl seniorů, což přináší řadu problémů hlavně do budoucna. Vývoj je třeba nadále sledovat hlavně s ohledem na plánování sociálních a zdravotních služeb. V tomto kontextu vychází Cítoliby velmi dobře, zatímco běžně se pohybuje předproduktivní složka kolem 15 %, v Cítolibech dosahuje téměř 20 %. Stejný rozdíl můžeme sledovat i na poproduktivní populaci, v Cítolibech je necelých 13 % a ve vyšších územních celcích téměř 16 % (viz graf 4). Podíl žen a mužů je relativně vyrovnaný, v souladu s demografickými trendy, ve starších věkových skupinách převažují ženy. V kategorii nad 80 let ženy dokonce dvojnásobně převažují podíl mužů (viz příloha B). Na podrobném sledování věku (viz příloha C) lze vyčíst, že si Cítoliby nadále povedou lépe než Česko, ale k postupnému stárnutí bude docházet i zde. Přes rozdíly, které Cítoliby oproti obecným trendům vykazují, lze předpokládat, že demografické prognózy platné pro Česko se budou projevovat i v Cítolibech, byť s mírným zpožděním.

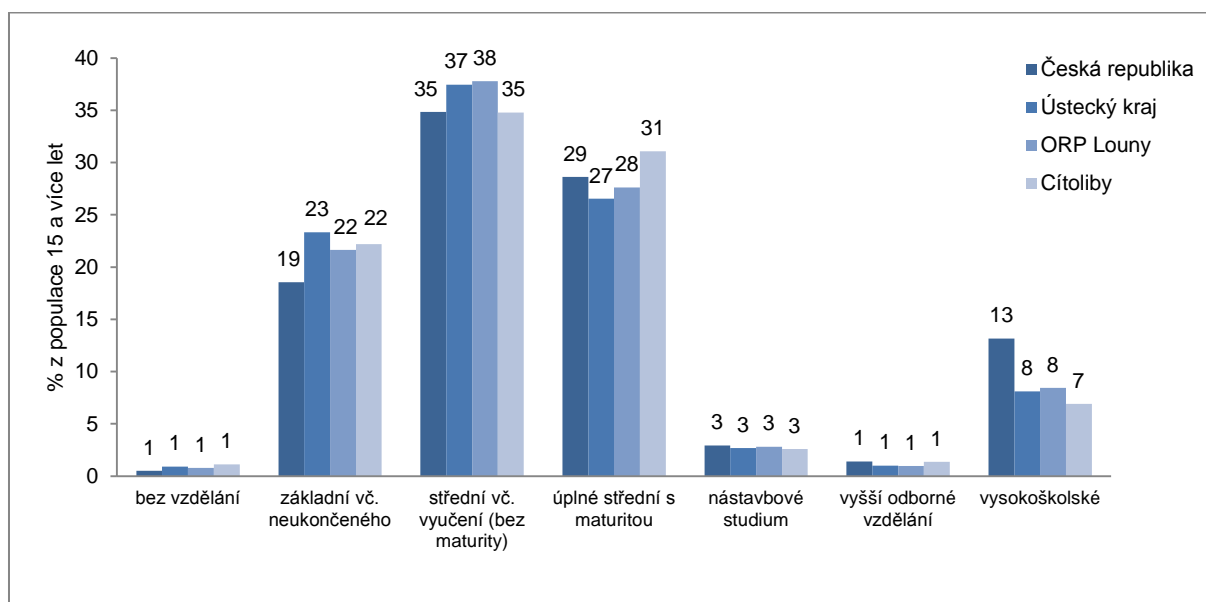
**Graf 4: Věkové složení obyvatel Cítoliby a srovnání s územně vyššími celky**



Zdroj: Český statistický úřad, Veřejná databáze, vlastní zpracování dat.

Vzdělanostní struktura obyvatel městyse je mírně pod úrovní Česka, což se projevuje hlavně v polovičním podílu vysokoškoláků a větším podílu osob se základním a středním vzděláním (viz graf 5). Naproti tomu ve srovnání s Ústeckým krajem jsou na tom Cítoliby dobře, odpovídají krajskému průměru, dokonce v podílu středního vzdělání s maturitou jsou na tom lépe. Tomuto stavu jistě napomáhá dobrá dostupnost institucí základního i středního školství. Menší podíl vysokoškoláků je způsoben i menší nabídkou pracovních příležitostí, navíc většina z nich se za studii odstěhuje a po škole už se nevrací. Celkově v Cítolibech převažuje středoškolské vzdělání, pokud budeme brát v potaz s maturitou i bez maturity, pak ho dosáhlo 66 % místních obyvatel, pětina populace má pouze základní vzdělání a vysokoškoláků je 7 %.

**Graf 5: Vzdělanostní struktura Cítolib a její srovnání s územně vyššími celky**



Zdroj: Český statistický úřad, Veřejná databáze, vlastní zpracování dat.

### Sociální situace

Oficiální statistiky neposkytují relevantní přehled o národnostním složení městyse. V případě sčítání lidu domů a bytů je odpověď na otázku národnosti dobrovolná a více než čtvrtina obyvatel ji neuvedla (viz tabulka 1). Dle oficiálních údajů je obyvatelstvo české a jedinou minoritou jsou Slováci s minimálním zastoupením – 1 %. Přestože romskou národnost neuvedl nikdo, její zastoupení je v Cítolibech citelné. Romská minorita zde žije už celkem dlouho, a přestože je soužití s ní často artikulovaným problémem místních, konfrontace a třecí plochy nejsou příliš vyhrcované. Na území městyse již dlouhodobě působí terénní pracovnice, která pomáhá konfliktům předcházet a komunitu začleňovat (podrobněji v kapitole Vybavenost – sociální péče). V tomto ohledu je důležitým aktérem také místní škola a školka.



**Tabulka 1: Národnostní složení Cítolib**

		Celkem	Podíl na celkové populaci (%)
Obyvatelstvo celkem		1 074	100
z toho národnost	česká	772	71,9
	moravská	-	-
	slezská	-	-
	slovenská	11	1,0
	německá	-	-
	polská	-	-
	romská	-	-
	ukrajinská	-	-
	vietnamská	-	-
	neuveдено	291	27,1

Zdroj: Český statistický úřad, Veřejná databáze, vlastní zpracování dat.

Většinu romské menšiny tvoří „starousedlíci“, kteří sem přišli v 60. a 70. letech za prací v zemědělství. Celkově soužití nevytváří zásadní problémy, občasně konflikty vychází především od nově přichozích členů komunity. V porovnání s jinými obcemi je situace uspokojivá, což ale vyžaduje stále úsilí.

### Spolková činnost

Na svou velikost nabízí Cítoliby velké množství kulturního i sportovního vyžití, které se realizuje i díky místním aktivním spolkům a jedincům. Hlavními spolky, jejichž činnost je v obci patrná jsou Sportovní klub, Sbor dobrovolných hasičů a Cítolibští automotoveteráni. Dále zde krom dalších působí Rybářský a Myslivecký spolek. Prostory nově opraveného Dělnického domu využívá i Taneční škola Fénix, díky ní jsou v obci pravidelné taneční lekce pro děti a tančírny pro dospělé, na které se sjíždí i obyvatelé Loun.

Sportovní klub (fotbal a stolní tenis) a dobrovolní hasiči jsou spolky s největší členskou základnou, každý z nich má přibližně 40 dětí a 80 dospělých. Krom sportování dospělých se věnují i dětem. Přestože zájem dětí se v čase snižuje, oddíly mají členů stále dost. Fotbalový klub se může pochlubit tím, že vyjma Loun, není v okolí žádný jiný oddíl, který by měl zastoupení ve všech mládežnických kategoriích. Krom pravidelných soutěží organizují spolky pravidelné turnaje pro mládež i dospělé (Turnaj starých gard, Turnaj dorostu a žáků o pohár starosty, Memoriál Vl. Šány ve stolním tenise, Branný závod požární všestrannosti o pohár starosty, Memoriál Zdeňka Havla v požárním sportu). Dále pořádají akce pro děti (pálení čarodějnic, staročeské máje, kreslení zážitků z prázdnin, lampionový průvod, Dětský den, apod.) a kulturní události (každoroční plesy, Silvestrovskou oslavu), o kterých informují na svých internetových stránkách a stránkách městyse. Městys kluby podporuje každoroční dotací<sup>3</sup>, bezplatným poskytováním prostor na jejich činnosti a spolufinancováním akcí, které organizují.

O jednu z nejnavštěvovanějších akcí se starají Cítolibští atomotoveteráni. Letos proběhne již 7. ročník srazu automotoveteránů, který je spojen s kulturním programem. Jde o divácky atraktivní událost, která přitahuje do Cítolib návštěvníky v řádu stovek. Velmi oblíbená je i Svatojakubská pouť, probíhá pravidelně koncem července od pátku do neděle a na její organizaci spolupracuje většina místních spolků.

<sup>3</sup> Hasiči i Sportovní klub dostávají příspěvek 150 000/rok, ostatní spolky v řádu jednotek tisíců.

Nejvýznamnějším nositelem kulturních akcí je stále městys, případně jím spravované organizace (knihovna, škola a školka). V knihovně se každý týden koná kreativní Klub 6-99, je otevřen pro kohokoliv, ale sdružují se v něm hlavně děti a senioři. Škola a školka pravidelně pořádá akademii a zajišťuje odpolední kroužky pro děti zaměřené na sport, výtvarné, hudební či jazykové dovednosti. Městys organizuje řadu plesů, kulturních akcí, výletů a zájezdů do divadel. V loni proběhl první ročník Obecního tábora s účastí 36 dětí, který se bude letos pro velký úspěch opakovat.

Zajímavým aktérem kulturní osvěty je Nadační fond Karla Blažeje Kopřivy. Jeho účelem je rozvoj duchovních hodnot a ochrana kulturních památek a tradic v Cítolibeč. Disponuje přibližně 70 000 Kč, kterými financuje své aktivity – poskytuje průvodcovské služby, organizuje koncerty cítolibske hudby, besedy se zajímavými osobnostmi, osvětové přednášky o místních tradicích, architektuře, historii. Akce jsou pořádány pro širokou veřejnost nebo v případě zájmu fond spolupracuje se školami či odbornou veřejností a připraví jim přednášku na míru.

Pravidelné informace o kulturním, sportovním i politickém dění jsou k dispozici na webu městyse, v místním rozhlase a ve čtvrtletně vydávaném Cítolibském zpravodaji.

Dále se spolkové činnosti věnuje kapitola „Vybavenost“.

### **3. HOSPODÁŘSTVÍ**

#### **Ekonomická situace**

Městys se nachází v tradiční zemědělské oblasti Poohří, okolní půdy mají dobrou bonitu a vysokou třídu ochrany (v rámci zemědělského půdního fondu). Historicky bylo zemědělství hlavním hospodářským odvětvím. Krom pěstování obilovin byly v okolí doloženy vinice, chmelnice a ovocné sady, jeden z nich je dodnes dochován v Bažantnici. Více než 300 let byl v provozu pivovar, který svou činnost ukončil v roce 1879. V současné době je zemědělství z hlediska zaměstnanosti okrajovou činností, ale z pohledu krajiny tvorby a tradice je pro Cítoliby stále významné. V evidenci zemědělského podnikatele je vedeno 9 subjektů<sup>4</sup>, v naprosté převaze je rostlinná výroba, pěstují se hlavně obiloviny a poslední dobou masově řepka olejka. Pozemkové úpravy již byly provedeny na 1/3 katastru v souvislosti s přestavbou silnice I/7 na rychlostní silnici R7. O pokračování pozemkových úprav na celém katastru obce se uvažuje.

Ke konci roku 2015 bylo přímo v Cítolibeč registrováno 119 aktivních ekonomických subjektů, což je na podobně velikou obec dost velké číslo. Jde o dobrou zprávu pro místní ekonomiku, která je tak více udržitelná a zároveň to vypovídá o proaktivním (podnikavém) přístupu místních obyvatel. Téměř 90 % má právní formu fyzické osoby, z nichž většina jsou samozaměstnavatelé. Pouze necelá čtvrtina místních ekonomických subjektů má zaměstnance. Největším zaměstnavatelem je Městys a škola (oba mají do 25 pracovníků), ze soukromých subjektů společnost Rybka cz, která se specializuje na nákladní silniční dopravu (do 10 pracovníků).

Z hlediska ekonomických odvětví převládá mezi subjekty stavebnictví, obchod a údržba motorových vozidel, profesní činnosti a průmysl (viz graf 6). Volné prostory pro podnikání jsou v obci k dispozici a nový územní plán počítá s vymezením plochy pro výrobu a skladování v severní části

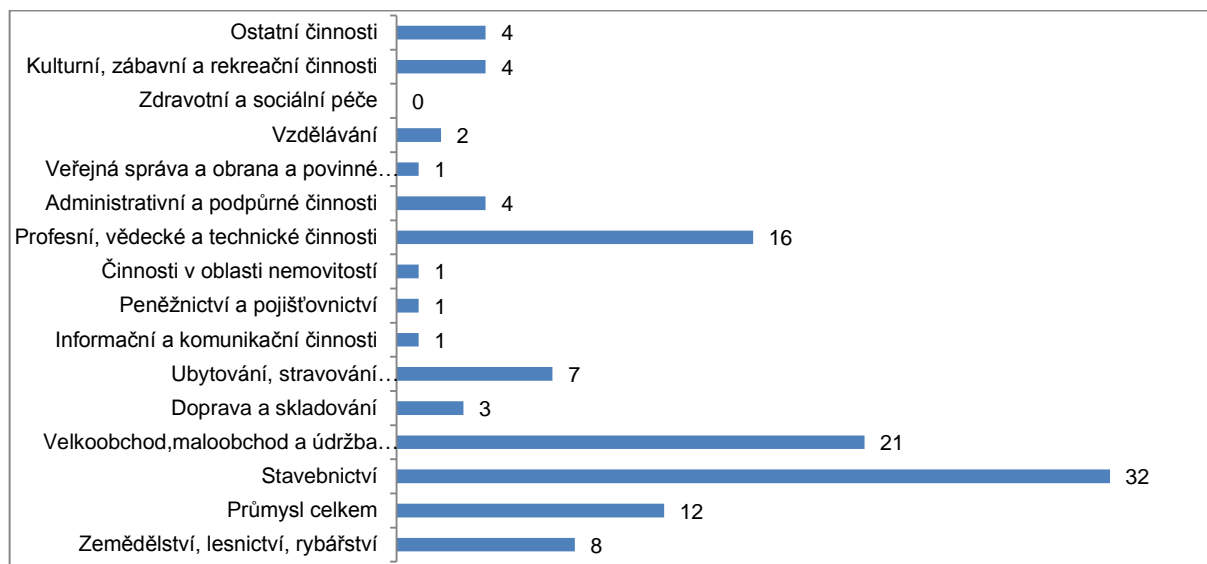
---

<sup>4</sup> Evidence zemědělského podnikatele – portál Ministerstva zemědělství, ke dni 1.2.2016  
<http://eagri.cz/public/app/SZR/EZP#filter--lco=&Firma=&Jmeno=&Prijmeni=&Obec=c%3ADtoliby&Ulice=&Psc=&page=&pageSizeValue=>

území s výměrou 3,26 ha, která přímo navazuje na průmyslovou zónu „Jih“ ( z převážné části ležící na území města Louny)<sup>5</sup>.

Jedinou trvalou formou podpory podnikatelů ze strany obce je poskytnutí prostoru na webových stránkách obce.

**Graf 6: Ekonomické subjekty v Cítolibech dle činnosti k 31.12.2015**



Zdroj: Český statistický úřad, Registr ekonomických činností, vlastní zpracování dat.

Přímo v Cítolibech je nabídka práce omezená a 43 % ekonomicky aktivních obyvatel vyjíždí za prací mimo obec (viz tabulka 2). Velkou roli v tomto ohledu hrají blízké Louny, ale i Praha a další velká města, která jsou snadno dostupná. V rámci ORP Louny jsou největší zaměstnavatelé (Aisan Industry Czech s.r.o, CIE Praga Louny a.s., Fujikoki Czech s.r.o, Ishimitsu manufacturing czech s.r.o) zaměřeni na strojírenský a automobilový průmysl, většina z nich má provoz v Lounech, případně v průmyslové zóně Jih, která mírně zasahuje i do katastru Cítolib. Svou pozici si v regionu stále drží zemědělství a čím dál více lidí pracuje v nevýrobním sektoru služeb.

**Tabulka 2: Vyjížděka z Cítolib do zaměstnání a do škol**

<b>Vyjíždějící celkem</b>		295	
v tom	<b>vyjíždějící do zaměstnání</b>		214
	v tom	v rámci obce	7
		do jiné obce okresu	133
		do jiného okresu kraje	20
		do jiného kraje	53
		do zahraničí	1
	<b>vyjíždějící do škol</b>		81
	v tom	v rámci obce	3
		mimo obec	78

Zdroj: Český statistický úřad, Veřejná databáze, vlastní zpracování dat.

<sup>5</sup> Územní plán Cítoliby schválen koncem roku 2015. Textová část odůvodnění územního plánu: [http://www.mulouny.cz/uup/UP/Citoliby/cit\\_odu.pdf](http://www.mulouny.cz/uup/UP/Citoliby/cit_odu.pdf)

Na nízký počet komerčních služeb v obci má vliv blízkost Loun, kam jsou místní zvyklí dojíždět za prací, nákupy, úřady, tedy i komerčních služeb využívají převážně tam. V Cítolibeč je otevřená pošta, dva obchody s potravinami, dvě restaurační zařízení bez nabídky vařených jídel, obchod s vínem a pedikúra. Svou působnost zde má i zahradnictví, švadlenka, výroba keramiky, prodejna hudebnin, truhláři, instalatéri, elektrikáři, plynáři, zedníci, malíři, lakýrníci a další živnostníci či malé podniky, jejichž služeb mohou místní využít.

### **Cestovní ruch**

Cestovní ruch není v obci příliš rozvinutý, přestože je co nabídnout. V průběhu historie si Cítoliby držely svůj význam přirozeného centra, což s sebou přinášelo kultivaci veřejných prostor, výstavbu významných budov a celkovou kulturní obrodu. Počátkem 20. století je doloženo v místní kronice, že šlo o jednu z nejhezčích obcí v okrese a byla častým cílem odpoledních výletů lidí z celého okolí.<sup>6</sup> I na současné podobě Cítolib je znát, že jejich historický význam musel převažovat ten současný. Srovnatelně velké obce zdaleka nedisponují podobným kulturním bohatstvím či velkoryse dimenzovaným veřejným prostorem, ať už jde o Bažantnici, náměstí nebo přílehlé historické budovy. Největšího rozkvětu obec dosáhla v době baroka, ze kterého pochází většina zdejších památek. Přímo v Cítolibeč se nalézají 17 nemovitých kulturních památek<sup>7</sup>, jejich seznam je v příloze D. Velký význam má i nehmotné dědictví v podobě hudby Cítolibských mistrů z 18. století. Cítoliby v té době byly doslova hudební konzervatoří širokého kraje, na čemž nese zásluhu slavný umělec Václav Jan Kopřiva a rodina Pachtů, které panství patřilo<sup>8</sup>. Na znovuobjevení téměř zapomenuté hudby velkým dílem přispěl místní rodák, hudební badatel Zdeněk Šesták. O její kvalitě vypovídá zařazení do festivalu Pražské jaro, jejími nahrávkami se prezentuje Český rozhlas v rámci celoevropských koncertních dnů EBU a objevuje se i v repertoáru České filharmonie<sup>9</sup>.

Přírodní atraktivita se přímo v okolí obce nevyskytují, pro místní jako odpočinková zóna slouží bývalá Bažantnice. Nejbližšími rekreačními oblastmi jsou Džbánsko a České středohoří. V okolí jsou značené turistické trasy, ale není jich moc. Katastrem prochází cyklotrasa č. 304, cyklostezka chybí.

Přes zjevný potenciál se turismu příliš nedaří. Rozvoji cestovního ruchu chybí jeho komplexní uchopení a propojení na okolní destinace a info-centra ve větších městech (Louny a Žatec). Krom tradičního návštěvníka by mohly Cítoliby využít svého kulturního bohatství a zaměřit svou propagaci i na úzký profil zájemců o baroko, ať už z pohledu architektury, umění, historie nebo hudby. V tomto směru zde dobře působí Fond Karla Blažeje Kopřivy (viz dříve), který popularizuje dědictví Cítolib, jak v místě tak navenek. Ještě více by se měla prohloubit spolupráce se vzdělávacími institucemi, jejichž návštěvy mohou přispět k oživení městyse a zároveň nejsou náročné na doprovodné služby, které v obci zatím chybí (restaurace, ubytování).

### **Trh práce**

Podíl nezaměstnaných osob v Cítolibeč ke konci roku 2015 dosahoval 8 %<sup>10</sup>, což koresponduje s průměrnou nezaměstnaností v rámci bývalého okresu Louny (8 %), ale vysoce

<sup>6</sup> Roedl, B. (2003): Cítoliby. Nakladatelství Digon Louny, 116 s.

<sup>7</sup> Národní památkový ústav. Seznam nemovitých kulturních památek online: <http://monumnet.npu.cz/pamfond/list.php?hledani=1&KrOk=Ok&HiZe=&VybUzemi=1&sNazSidOb=c%EDtoliby&Adresa=&Cdom=&Pamatka=&CiRejst=&IdCis=&Uz=B&PrirUbytOd=3.5.1958&PrirUbytDo=12.2.2016&KodKr=42&KodOk=4204>

<sup>8</sup> Šesták, Z. (2009): *Musica antiqua Citolibensis*. Cítoliby a Louny 2009.

<sup>9</sup> Roedl, B. (2003): Cítoliby. Nakladatelství Digon Louny, 116 s.

<sup>10</sup> MPSV (2015): Statistika nezaměstnanosti z územního hlediska: <https://portal.mpsv.cz/sz/stat/nz/uzem>

převažuje průměr Česka. Z pohledu vývoje nezaměstnanosti se situace zlepšuje, dlouhodobě se v Cítolibech pohybovala okolo 10 % a vždy byla v rámci bývalého okresu Louny nadprůměrná. Podíl nezaměstnaných osob odpovídá počtu 56 dosažitelných uchazečů o zaměstnání, k dispozici je v Cítolibech ale pouze jedno nabízené pracovní místo. Díky bezprostřední blízkosti Loun je nabídka práce reálně výrazně optimističtější než vypovídají statistiky. Bývalý okres Louny disponuje 887 volnými pracovními místy a 4 615 uchazeči o zaměstnání, takže vychází 5,2 uchazeče na 1 volné pracovní místo. V celostátním měřítku je to mírně nadprůměrná hodnota (Česko má 4,4 uchazeče na 1 volné pracovní místo), naproti tomu v rámci Ústeckého kraje, kde tento ukazatel hodnoty dosahuje 9, je to výborný výsledek.

Trh práce přímo v Cítolibech výrazně posiluje práce městyse s dlouhodobě nezaměstnanými. Městys spolupracuje s úřadem práce v Lounech a zaměstnává okolo 15 lidí na veřejně prospěšné práce, které řídí 1 vedoucí pracovník. Nejčastější činností je úklid a údržba veřejných prostranství, čili v podstatě supluje technické služby. V poslední době vznikla myšlenka využít jejich potenciál i na sofistikovanější práci se zelení, pod odborným dohledem. Veřejně prospěšné práce nemají pouze dopad na zvýšení zaměstnanosti, ale i na sociální inkluzi dlouhodobě nezaměstnaných obyvatel, kteří již rezignovali na své uplatnění ve společnosti.

## **4. INFRASTRUKTURA**

### **Technická infrastruktura**

Vodovod, kanalizace i plynofikace je k dispozici po celé obci a v uspokojivém stavu. Vodovod i kanalizace jsou v majetku Severočeské vodárenské společnosti a na technický stav dohlíží Severočeské vodovody a kanalizace. V nejbližší době se plánuje oprava kanalizace v ulicích Fügnerova a B. Němcové, která proběhne v součinnosti s opravou komunikací. Odpadní vody jsou přečerpávány do kanalizačního systému a vedeny do čističky v Lounech. Cítoliby jsou zásobovány pitnou vodou prostřednictvím skupinového vodovodu Louny, který byl integrován do Oblastního vodovodu Severní Čechy.

Svoz odpadu zařizuje společnost Marius Pedersen a.s.. Odpad se sváží každý čtvrtek a místní obyvatelé si mohou zvolit různé režimy svozu (každý týden, 1 za 14 dní, kombinovaně). V obci se nachází 5 míst na tříděný odpad s kontejnery na papír, plast a sklo, další třídění lze zajistit pytlovým sběrem. Pro ostatní odpad slouží sběrný dvůr a kompostárna. K dispozici je i kontejner na textil, který dále používá Diakonie Broumov. Současný sběrný dvůr neodpovídá požadavkům a potřebám provozu, v nejbližší době se plánuje výstavba nového.

### **Dopravní infrastruktura**

Cítoliby mají výbornou dopravní dostupnost a hustou a hierarchizovanou silniční síť. Nejvýznamnější komunikací je silnice I/7 (Chomutov – Louny – Slaný, dále na Prahu), která protíná katastr Cítolib na severu a plánuje se její přestavba na rychlostní silnici R7. Městys Cítoliby je na tento nadřazený tah napojen prostřednictvím mimoúrovňové křižovatky se silnicí II/229 (Louny – Rakovník – Kralovice), která prochází řešeným územím ve směru sever – východ. Silnice III/22547 (Cítoliby – Zeměchy) je vedena z centra Cítolib západním směrem do obce Zeměchy a Jimlín. Silnice III/22941 (Cítoliby – Chlumčany - Černčice) je vedena z centra Cítolib východním směrem přes obec Chlumčany do Černčic. Silnice III/22940 (Cítoliby – Brloh – Divice – Vinařice – Pochvalov -

Kroučová) je vedena ve směru jihovýchod – severozápad a v jižní části Cítolib ústí do silnice II/229. Silnice III/22938 spojuje silnici III/22547 se silnicí II/229<sup>11</sup>.

Vzdálenost z centra Cítolib na nájezd na silnici I/7 je 1 km, nejbližší návaznost na dálnici ve směru na Prahu je vzdálená 30 km, kdy se ze silnice I/7 stává dálnice, stejně tak je tomu v opačném směru na Chomutov, kdy se silnice na dálnici mění po výjezdu z Cítolib po cca 15 km. Nejbližší nájezd na dálnici D8 u Lovosic je vzdálen 35 km.

Stav místních komunikací obec sleduje a průběžně opravuje, dle aktuální potřeby a rozpočtových možností. Celkově lze shrnout, že komunikace procházející obcí jsou v relativně dobrém stavu.

Dobrá dopravní dostupnost je částečně vykoupená frekventovanou tranzitní dopravou na tahu Louny – Rakovník. Při posledním sčítání dopravy byla vytiženost silnice III/22547 v rozmezí 1001 – 3000 vozidel za 24 hodin a silnice II/229 v rozmezí 500 – 1000 vozidel za 24 hodin<sup>12</sup>. Přestože výsledky sčítání nejsou alarmující, hlavní tah je přes den hodně vytížen a nese s sebou problémy s nedodržením předepsané rychlosti a parkováním (nejen) nákladních automobilů na nepovolených místech.

Cítoliby nejsou vlakovou dopravou dostupné, přestože východním okrajem Cítolib probíhá železniční trať č. 110 (Kralupy nad Vltavou – Slaný – Louny - Most). Zastávka se nachází za Bažantnicí, z centra je vzdálená přibližně kilometr, ale byla zrušena. Vzhledem k tomu, že je zastávka od centra daleko a ostatní dopravní prostředky jsou bez problémů dostupné, je po obnově pouze slabá poptávka. Pokud by dráhy chtěly zastávku obnovit, městys to přivítá, ale investovat do její obnovy neplánuje. V současné době je nejbližší železniční zastávka vzdálená 3 km v přilehlých Chlumčanech, případně v Lounech. Pokud místní chtějí vycestovat vlakem, nejčastěji vyrážejí do Loun, které jsou železničním uzlem na Most, Lovosice, Prahu, Rakovník a Žatec.

### **Dopravní obslužnost**

Dopravní obslužnost hromadnou dopravou je zajišťována výhradně autobusovými přepravci. Jedná se o soukromé firmy Bus Line a Lextrans Bus. Pro Cítoliby je zásadní spoj na Louny, které jsou dopravním uzlem pro pokračování na další směry (Most, Praha, Žatec, Chomutov atd.). Ve všední dny jede z Cítolib do Loun až 34 spojů, většinu z nich zajišťuje linka 562715104 (Louny – Třeboc). Do větších měst se lze přímou linkou dostat do Loun, Rakovníka a Roudnice nad Labem, přičemž poslední dvě jmenovaná jsou dostupná maximálně 2 krát denně. O víkendu je spojů výrazně méně, do Loun vyjíždí autobus jen třikrát za den. Vzhledem k tomu, že Louny jsou celkem pohodlně dostupné i pěšky, lze využít i tamních frekventovaných spojů. V Cítolibech jsou celkem 4 zastávky (dvě ve směru na Rakovník a dvě na Louny). U jedné z nich vzešel požadavek na její přemístění na původní místo, tj. na současné parkoviště před č.p. 89 a 90. Autobus nyní na zastávce brání průjezdnosti pravé poloviny vozovky ve směru na Louny, kde se tak často tvoří kolony.

Vzhledem k poloze Cítolib je osobní i hromadnou dopravou paradoxně snáze dostupné hlavní nežli krajské město. Do Prahy se lze pohodlně a přímo dostat za hodinu, kdežto do Ústí nad Labem cesta trvá 1h 45 min s minimálně čtyřmi přestupy, což velmi komplikuje situaci v případě vyřizování správních záležitostí.

<sup>11</sup> Územní plán Cítoliby schválen koncem roku 2015. Textová část odůvodnění územního plánu: [http://www.mulouny.cz/uup/UP/Citoliby/cit\\_odu.pdf](http://www.mulouny.cz/uup/UP/Citoliby/cit_odu.pdf)

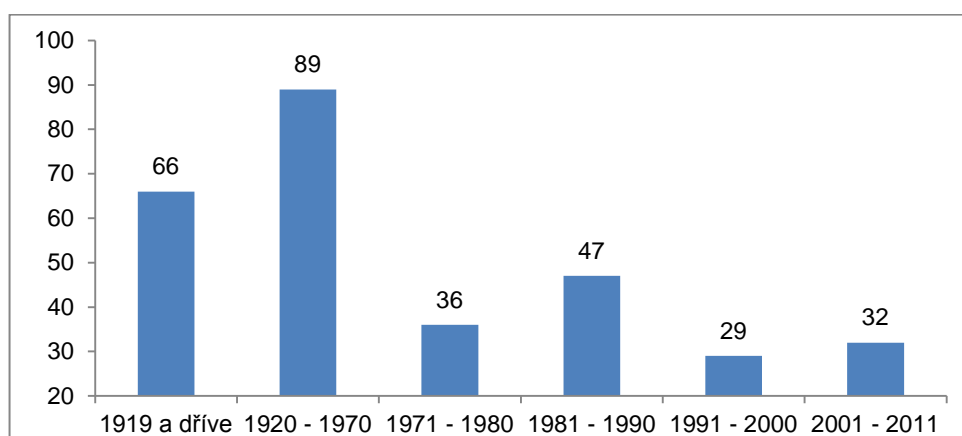
<sup>12</sup> Výsledky celostátního sčítání dopravy 2010. Výsledky online: <http://scitani2010.rsd.cz/pages/map/default.aspx>

## 5. VYBAVENOST

### Bydlení

V Cítolibečích se k poslednímu sčítání lidu domů a bytů v roce 2011 nacházelo celkem 372 domů, z toho je 83 % obydlených, převažují rodinné domy (385), bytových je pouze 9<sup>13</sup>. Většina domů je v soukromém vlastnictví fyzických osob, obci náleží pouze dům obecního úřadu spolu s Dělnickým domem a přílehlou restaurací a budova školy a školky. Jako druhé bydlení (chaty a chalupy) je využíváno přibližně 23 budov. V současné době je na prodej 5 domů a pozemky určené k výstavbě o celkové ploše 25 000 m<sup>2</sup>. Většina domů byla postavena před rokem 1970, od roku 2001 bylo postaveno 32 domů (viz graf 7). Městys má celkem proaktivní bytovou politiku, v posledních letech připravil sám několik pozemků na výstavbu rodinných domů, které se velmi rychle obsadily. Nový územní plán do budoucna počítá s vyčleněním ploch pro bydlení, celkem by měl být prostor pro vznik 225 rodinných domů (viz územní plán).

**Graf 7: Domy v Cítolibečích dle období výstavby.**



Zdroj: Český statistický úřad, Veřejná databáze, vlastní zpracování dat.

V Cítolibečích je 380 obydlených bytů, většina z toho je v rodinných domech (85 %), pouze 15 % se nachází v bytových domech. Více než tři čtvrtiny bytů jsou v osobním vlastnictví, nájem je spíše výjimečný (pouze 9 % bytů), družstevní vlastnictví se týká pouze jednoho. Zástavba i typy domů a potažmo i bytů odpovídá vesnickému charakteru. Většina bytů má 4 a více obytných místností.

Ve vlastnictví obce se nenachází žádný byt. Obec momentálně uvažuje o možnostech bydlení pro seniory, tak aby se jim umožnilo v Cítolibečích důstojné dožití.

### Školství a vzdělávání

Předškolní a první stupeň základního vzdělávání v Cítolibečích zajišťuje Základní škola a Mateřská škola Cítoliby. Jde o příspěvkovou organizaci zřizovanou městyssem. Na druhý stupeň a na střední školy musí žáci vyjíždět, nejčastěji do Loun.

Mateřská škola má kapacitu 63 dětí, která je plně vytížená. O jejím navýšení se zatím neuvažuje, demografické prognózy nepředpokládají výrazný nárůst dětí a doposud nebyl s umístěním cítolibečských dětí do školky problém. Předškolní vzdělání je rozděleno do třech tříd dle věkových

<sup>13</sup> Český statistický úřad: Sčítání lidu domů a bytů 2011. Výsledky online: <https://vdb.czso.cz/vdbvo2/faces/index.jsf>

skupin: 1. třída: 15 dětí věková hranice od 2 do 3,5 roku 2. třída: 24 dětí věková hranice od 3,5 do 5 roků 3. třída: 24 dětí věková hranice od 5 roků do 7 roků. Provozní doba školky je od 6 do 16:00 hodin. Přibližně dvakrát do měsíce dojíždí logopedka.

Základní škola nabízí výuku pro 1. až 5. stupeň. S naplněním kapacity jsou oproti MŠ výrazné problémy. Momentálně navštěvuje školu 45 dětí (13 prvňáků), z celkové kapacity 120. Většina rodičů vozí své děti do Loun nebo do jiného města, kde sami pracují. Cítolibská škola se snaží svou výuku popularizovat a zatraktivnit pro více místních dětí, může nabídnout individuální přístup, družinu, odpolední kroužky a dobré zázemí přímo v místě bydliště. Vzhledem k tomu, že má dostatečnou kapacitu, často přijímá i žáky se studijním či zdravotním hendikepem, kteří mají často problém s umístěním. Podporuje jejich inkluzi, což je přínosem i pro ostatní žáky. Většina žáků je místních, část jich dojíždí i z Líšt'an, Divic nebo Loun, ale jde o jednotky. Odpoledne škola organizuje 8 typů zájmových aktivit s četností 1 týdně nebo 1 za 14 dní, mají vzdělávací, hudební nebo výtvarný charakter. V provozu je pravidelně družina s kapacitou 60 dětí. Technický stav školy je vyhovující, dochází k průběžným rekonstrukcím dle aktuální potřeby a rozpočtových možností městyse. Do budoucna se plánuje předělat systém vytápění v budově.

Součástí školských zařízení je i jídelna, která vaří nejen pro školu a školku, ale stravovat se zde může i veřejnost, čehož využívají hlavně senioři.

S výjimkou mzdových nákladů jsou výdaje za ZŠ a MŠ hrazeny městysem. V posledních 10 letech se průměrné náklady pohybují okolo 1,2 mil, v letech se zvýšenými výdaji vlivem rekonstrukcí se pohybují i okolo 2,5 mil.

Mimo obec vyjíždí kvůli studiu 78 dětí, většina se týká druhého stupně ZŠ a středního školství. Hlavními centry dojížděky jsou Louny, Žatec, Most.

### **Zdravotnictví**

Do Cítolib dojíždí praktická lékařka pro dospělé a ordinuje pravidelně dvakrát týdně. V případě její nepřítomnosti má zástup v Lounech. Ordinační hodiny dostačují, v případě nutnosti lze navštívit blízké Louny, kde je veškerá zdravotnická vybavenost. Další zdravotnická zařízení se v obci nenachází. Zdravotnická záchranná služba přijíždí z Loun a legislativně stanovená doba dojezdu je bez problému splnitelná.

### **Sociální péče**

V obci se nenachází žádné zařízení sociální péče. Péči o seniory a zdravotně znevýhodněné zajišťují především rodinní příslušníci. Řada sociálních služeb je dostupných v Lounech, kde proběhlo i jejich komunitní plánování, výstup je k dispozici online<sup>14</sup>.

Senioři se mohou zapojit do každotýdenního klubu 6 – 99, kde se sdružují především děti a seniorky a společně se věnují různým kreativním činnostem. V obci je velká poptávka po domově pro seniory, tak aby mohli v obci důstojně dožít. Momentálně městys nemá budovu, ve které by podobný záměr šel realizovat, ale plánuje se tomuto záměru v blízké budoucnosti více věnovat. Ideální prostor k tomuto záměru by mohla být místní fara, která je přímo na náměstí, vlastníkem je ale Římskokatolická církev.

Cítoliby jako jedny z prvních obcí před 7 lety zavedly romskou terénní pracovníci, která byla zprvu dotovaná Úřadem vlády. Stále složitější administrativa s tím spojená vyústila v ukončení spolupráce s Úřadem vlády. Terénní pracovníci v Cítolibech stále působí, ve své gesci ji má Československá husitská církev. Zázemí a potřebné vybavení ji poskytuje městys. Její práce výrazně pomáhá soužití romské komunity s místními obyvateli. Mezi největší problémy místních Romů patří

<sup>14</sup> Komunitní plánování zdravotnických a sociálních služeb v Lounech a okolí.  
<http://www.mulouny.cz/cs/mestsky-urad/dulezite-informace/zdravotnictvi>



zadluženost a s tím spojené exekuce. Exekuce jsou následně velkou administrativní zátěží i pro úřednice městyse.

Problémy se závislostmi různého druhu se mezi obyvateli objevují spíše výjimečně. Hrací automaty svého času přinášely problémy s prohlubující se zadlužeností a potenciální závislostí. V tomto směru městys využil možnosti místní vyhláškou zakázat jejich provoz na území obce, a její dodržování důsledně kontroluje.

## **Kultura**

Kulturní život v Cítolibečech je celkem bohatý. Je zde řada spolků, které akce samostatně nebo společně s městysem pořádají. Městys sám je největším organizátorem kulturních událostí, krom plesů, besed, maškarních balů, koncertů zve do Cítolib divadla, hudebníky či spisovatele, pravidelně pořádá zájezdy za kulturou, o které je velký zájem.

Většina akcí se koná v nově zrekonstruovaném Dělnickém domě o kapacitě 440 osob, který navazuje na budovu úřadu městyse. Dělnický dům byl postaven v roce 1921 z iniciativy dělnického hnutí meziválečného období. Stavba byla dotována dobrovolnými příspěvky a vznikla jako centrum pro sdružování a utužování místní komunity. Ihned po jeho otevření byl intenzivně využíván, ale během minulého režimu převážně chátral. V roce 2011 se městys rozhodl dům bez dotací na vlastní náklady opravit. Záměrem bylo včlenit do centra multifunkční objekt, který by se stal přirozeným kulturním a společenským centrem a navázal tak na původní myšlenku. Od jeho otevření je intenzivně využíván pro všechny společenské, příp. i sportovní akce, které se v obci dějí. Velký zájem o jeho pronájem je i z řad spolků, institucí, škol a firem z Loun, protože nabízí levný pronájem a bezbariérový provoz, který v Lounech chybí. Pravidelně si ho pronajímá Taneční škola Fénix, díky které je v Cítolibečech možnost tanečního vyžití pro děti i dospělé. Jeho vytíženost je celkem vysoká, v průměru se zde koná 53 akcí za rok (vč. soukromých). Vzhledem k jeho popularitě a vytíženosti městys uvažoval o zřízení provozního, který by Dělnický dům dramaturgicky i provozně spravoval. Krom velkého sálu je k dispozici i předsálí, které lze samostatně využívat pro menší sešlosti. Klub 6 – 99 má své zázemí v knihovně.

Mezi největší kulturní události patří pravidelný (letos již 7. ročník) sraz automotoveteránů, kterého se pravidelně účastní kolem 1500 návštěvníků. Další významnou událostí je Cítolibská svatojakubská pouť, kterou navštíví kolem 1 000 lidí. Místní dobrovolní hasiči pořádají každoročně Máje, Sportovní klub zase Den dětí a Silvestr.

Kulturních památek je v Cítolibečech řada (viz dříve v kapitole cestovní ruch). Dohromady tvoří kompaktní celek, ale žádná z nich není pravidelným cílem turistů. Nejvýznamnější jsou sochy a Sloup nejsvětější trojice od Matyáše Bernarda Brauna, místní kostel Sv. Jakuba Většího s barokní výzdobou, ve kterém se nepravidelně konají mše, koncerty a po předchozí domluvě i průvodcovské prohlídky. Velký problém je neutěšený stav zámku a zámecké zahrady, který momentálně patří italským majitelům, kteří ho nechávají chátrat. Městys se pokoušel majitele několikrát oslovovat, ale jednání byla téměř bez výsledku. Tématu kultury se podrobněji věnovala také kapitola o spolkové činnosti a cestovním ruchu (viz dříve).

## **Sport a tělovýchova**

O organizované sportovní vyžití se starají především místní spolky hasičů a sportovců (viz dříve v kapitole o spolkové činnosti), dále škola a Taneční škola Fénix, občasně závody připravují i místní rybáři.

Jako sportovní zázemí často slouží prostory Dělnického domu (badminton, stolní tenis, kroužky pro děti), dále je k dispozici fotbalové hřiště a základna dobrovolných hasičů. Na náměstí je veřejnosti k dispozici dětské hřiště, u mateřské školy je dopravní hřiště. Děti k neorganizovanému

shromažďování využívají nejčastěji celý areál náměstí. Venkovním aktivitám může sloužit areál Bažantnice, ale zatím k tomu není přizpůsoben. Multifunkční sportovní hřiště v obci chybí. Koupaliště není v obci k dispozici, ale veřejný bazén je snadno dostupný hned na kraji Loun. Celá řada sportovišť a sportovního využití je k dispozici v blízkých Lounech.

## **6. ŽIVOTNÍ PROSTŘEDÍ**

### **Stav životního prostředí**

Životní prostředí v obci není zatíženo významnými zdroji kontaminace a jeho kvalita je v pořádku. Vzhledem k vesnickému charakteru obce chybí potenciální průmyslové znečištění. Okolní půda je intenzivně zemědělsky využívána a půdní fond má velmi vysokou bonitu (1,2). Pozemkové úpravy již byly provedeny na 1/3 katastru v souvislosti s připravovanou změnou silnice I/7 na rychlostní silnici R7. Měštys zvažuje jejich dokončení. Územím protéká Cítolibský potok, který teče v celé své délce v katastru městyse převážně přirozeným korytem. Jeho čistota je ve srovnání s ostatními toky regionu nadstandardní. Přestože je obec vybavena plynofikací, řada domácností stále využívá pevná paliva, vzhledem k dostupnější ceně. Nicméně kvalita ovzduší je lokálními zdroji tepla narušována minimálně. Mírnou zátěží je hluk a mírně zhoršená kvalita ovzduší z blízké silnice I/7. V okolí obce se nachází minimum zeleně, zato v intravilánu je i díky Bažantnici zeleně dostatek, nicméně vyžaduje stálou údržbu a chybí jí ucelená koncepce. Mezi extravilánem a intravilánem obce chybí přirozená hranice ve formě zeleně, která by pomáhala občasné znečištění ze zemědělské výroby redukovat a fungovala by i jako ochrana proti hluku a větru. Krom silného větru ze severozápadu není obec ohrožována přírodními pohromami.

### **Ochrana životního prostředí**

V řešeném území se nenacházejí zvláště chráněná území ani chráněná území soustavy NATURA 2000. Na jihovýchodním okraji katastru se nachází nadregionální biokoridor K 21, dále se na území městyse vyskytují 3 lokální biocentra a 2 lokální biokoridory.

## **7. SPRÁVA OBCE**

### **Obecní úřad a kompetence obce**

Cítoliby správně spadají pod ORP Louny, kde sídlí všechny úřady s přenesenou působností státní správy. Úřad Městyse Cítoliby nevykonává správní činnosti pro jiné obce, zajišťuje správu pouze pro svůj katastr. Zaměstnává 3 stálé zaměstnance (2 úřednice, 1 uklízečku pro úřad, dělnický dům a knihovnu), dále měštys dlouhodobě pomáhá v realizaci nástrojů aktivní politiky zaměstnanosti a zaměstná dalších 15 – 20 lidí na veřejně prospěšné práce.

Obec je zřizovatelem Základní školy a Mateřské školy Cítoliby (její činnost a financování již bylo popsáno v kapitole věnované školství a vzdělávání).

### **Hospodaření a majetek obce**

Příjmy obce se pohybují okolo 13 milionů a daří se je navyšovat úspěšnými žádostmi o dotace na spolufinancování projektů na rozvoj obce. V roce 2014 příjmy dosáhly dokonce 22 milionů. Obec dlouhodobě hospodaří s vyrovnaným rozpočtem. Největší investicí v posledních 5 letech byla

investice do opravy Dělnického domu v roce 2012. Od té doby každoročně obec hospodář s přebytkem<sup>15</sup>. Přijaté dotace mezi lety 2010 – 2014 dosáhly na 36 milionů.

Hodnota nemovitého majetku ve vlastnictví obce činí celkem 37,6 milionů, jde především o stavby, pozemky a kulturní památky. Jediné budovy, které obec vlastní je úřad městyse (spolu s Dělnickým domem a restaurací) a budovy mateřské školy a školky. Finanční majetek obce je 2,4 milionů.

### **Bezpečnost**

Statistiky kriminality za městyse Cítoliby nejsou k dispozici, ale pro hrubé srovnání postačí index kriminality<sup>16</sup> za rok 2015 v okrese Louny, který je 181,1. Ve srovnání s Českem (236,2) i Ústeckým krajem (254,3) je na tom okres Louny velmi dobře. Počet přestupků v přímo v Cítolibech se pohybuje okolo 7 za rok. Jakkoliv jsou výsledky dobré, většina obyvatel je nespokojena s bezpečnostní situací v obci. V Cítolibech dlouhodobě vyvstává poptávka po obecní policii, která v současné době chybí. Uvažuje se o rozdělení této rozpočtové zátěže mezi více obcí. Zavedení kamerového systému bez přítomnosti obecní policie není legislativně možný.

Policie ČR občas pořádá v obci akce na prevence kriminality, nejčastěji společně se základní školou. Pro seznámení dětí se silničním provozem slouží dopravní hřiště u mateřské školy. Doba dojezdu hasičské záchranné služby i Policie ČR nepřekračuje 10 minut. Žádná specifická opatření k předcházení živelným pohromám nejsou v obci realizována. K varování obyvatelstva před nebezpečím slouží místní rozhlas.

### **Vnější vazby a vztahy**

Cítoliby jsou zapojeny do tří celků územní spolupráce. Nejaktivněji spolupracuje s Mikroregionem Lounské podlesí, které zahrnuje 7 obcí. Spolupráce obcí by měla vést k prosazování společných zájmů vůči vyšším správním jednotkám, komplexnějšímu rozvoji celého území a rozšíření možností dotačních titulů. Roční příspěvek na členství je 20 Kč/obyvatele.

Dále Cítoliby patří do územní působnosti místní akční skupiny (MAS) Serviso. MAS souží jako platforma pro rozvoj venkovského prostoru za spolupráce všech sektorů – veřejného, soukromého a neziskového. Jakkoliv se za prací MAS skrývá výborný záměr, MAS Serviso je jedna z největších v Česku, její územní působnost zahrnuje 73 obcí a její činnost se tak přímo v Cítolibech projevuje minimálně. Roční příspěvek na členství je 8 Kč/obyvatele.

Posledním celkem územní spolupráce, do které jsou Cítoliby zapojeny je Euroregion Krušnohoří, který zprostředkovává komunikaci mezi českou a německou stranou a pomáhá realizovat společné projekty jak poradenskou tak dotační podporou.

Cítoliby jsou také členem Svazu měst a obcí ČR a Sdružení místních samospráv, dosud ale nenavázaly žádné partnerství s obcí ani regionem v Česku ani v zahraničí.

---

<sup>15</sup> Závěrečné účty rozpočtu obce online. Aktuální výsledky v textu se vztahují k rozpočtu z roku 2014. <http://www.obec-citoliby.cz/obecne-informace/dle-zak106-99-sb/>

<sup>16</sup> Index kriminality: počet spáchaných trestných činů za zvolené časové období na daném území, přepočtený na 10 tisíc obyvatel.

## 8. VÝCHODISKA PRO NÁVRHOVOU ČÁST

Po zpracování analytické části byla provedena SWOT analýza a souhrn pozitivních a negativních aspektů současného stavu městyse. Proběhlo jednání s veřejností s vysokou účastí, kde se především sebraly podněty, které by vedly k větší spokojenosti místních obyvatel se životem v obci, většina z nich je součástí SWOT analýzy, některé jsou rozpracovány v návrhové části.

### PŘEHLED SILNÝCH A SLABÝCH STRÁNEK CÍTOLIB

SILNÉ STRÁNKY	SLABÉ STRÁNKY
<b>POLOHA OBCE A DOPRAVA</b>	
Blížkost Loun jako správního centra a dopravního uzle	Frekventovaná doprava v obci a s ní spojená úskalí
Dostupnost dalších velkých center Praha, Most, Žatec, Chomutov	Špatná dostupnost Ústí nad Labem jako krajského města
Výborná dopravní poloha – bezprostřední dostupnost I/7	Absence železniční zastávky a tím i užívání železniční dopravy
Frekventovaná autobusová doprava	Nedovolené parkování nákladní dopravy v obci
Urbanistická kompaktnost městyse	Nevhodné umístění zastávky autobusu směrem na Louny
Přetrvávající zájem o bydlení v Cítolibečích	Omezené možnosti dopravy večer a mimo všední dny
	Komplikovanější parkování v ulicích Boženy Němcové a Na Plevně
<b>ŽIVOTNÍ PROSTŘEDÍ A VEŘEJNÁ PROSTRANSTVÍ</b>	
Vysoká bonita půdy	Absence lesů a větších vodních ploch
Kvalita vody, vzduchu	Mírně zvýšená hlučnost a znečištění od silnice I/7
Hotové pozemkové úpravy na 1/3 katastru	Vyšší míra znečištění ovzduší související se zemědělskou výrobou v bezprostředním okolí
Velkoryse pojatá veřejná prostranství	Nedokončené pozemkové úpravy
Bažantnice jako oddychová zóna se zelení	Chybějící koncepce péče o zeleň (je v řešení)
Minimální riziko přírodních katastrof	Minimum cest pro pěší propojující Cítoliby s okolím
Množství solitérních letitých stromů v intravilánu obce	Nejbližší větší přírodně zajímavý celek je Džbán případně České středohoří (odříznuté silnicí I/7)
Dochovaný relikv historického sadu v Bažantnici	Zanesený rybník v Bažantnici
Udržovaný pořádek na veřejných prostranstvích	Neudržovaná a nepřístupná zahrada u zámku vlivem špatné správy italských majitelů
Možnost využít rostlou zeleň na nežádoucích plochách pro přesadbu	Chybějící bariéra zeleně mezi poli a intravilánem obce
Celkový vzhled obce	
<b>OBYVATELSTVO A SOCIÁLNÍ SITUACE</b>	
Stabilní počet obyvatel	Soužití s romskou populací
Kontinuální osídlení a nepřerušené vazby místních obyvatel s obcí	Zadluženost
Velmi příznivý demografický profil populace	Chybí dům pro seniory
Vzdělané obyvatelstvo	Absence sociálních služeb v obci
Přítomnost terénní romské pracovnice	
Nulová tolerance k hracím automatům	
Dostupnost sociálních a zdravotnických služeb	

v Lounech	
Přítomnost praktické lékařky	
<b>EKONOMIKA</b>	
Velké množství ekonomických subjektů a úspěšných podniků	Nadprůměrná nezaměstnanost
Schopnost místních lidí se samozaměstnat	Omezená nabídka práce v Cítolibeč
Dostupná centra pracovní dojížděky	Minimální spolupráce místních živnostníků a podnikatelů (sami se sebou i s obcí)
Dopravní infrastruktura	Degradace diverzity zemědělských plodin dotační politikou
Kvalitní zemědělská půda	Minimum ekon. subjektů má zaměstnance
Potenciál pro rozvoj turismu	Velká vyjížděka za prací
Proaktivní přístup obce ve využívání VPP	Jednostranně zaměřená nabídka zaměstnání z řad hlavních zaměstnavatelů
	Malý počet komerčních služeb přímo v Cítolibeč
	Nedostatečná infrastruktura cestovního ruchu (ubytovací, stravovací a informační služby)
	Neprovázanost cestovního ruchu s okolními centry cestovního ruchu, slabá kvalita propagačních materiálů
	Chybí odkaz na cítolibske mistry a barokní historii
<b>KULTURNÍ A SPORTOVNÍ ŽIVOT</b>	
Aktivní místní spolky (Hasiči, Sportovní klub, Nadační fond Karla Blažeje Kopřivy)	Organizované sportovní vyžití pro dospělé
Bohaté kulturní vyžití	Chybí zázemí pro outdoorové sporty
Množství kulturních a sportovních akcí, pořádání výletů městysem	Stav fotbalových hřišť (nutná závlaha, případně srovnání povrchu u tréninkového hřiště)
Pravidelné akce, které lákají i návštěvníky odjinud (Sraz automotoveteránů, Svatojakubská pouť)	Stav zámku a zahrady
Historické dědictví v hudební, architektonické, sochařské podobě	Dělnickému domu chybí dramaturg/provozovatel
Kompaktní centrum s historickými budovami	Chybějící místo ke koupání
Dělnický dům a jeho využití	Nevyužitý potenciál cítolibsých hudebních mistrů a barokní historie
Přítomnost taneční školy Fénix	
Organizované sportovní vyžití pro děti	
Spolupráce městyse a spolků	
<b>SPRÁVA OBCE</b>	
Vyrovnaný rozpočet obce	Nevyhovující stav sběrného dvora
Úspěšnost v získávání dotací	Absence obecní policie
Přítomnost MŠ a ZŠ	Nenaplněnost ZŠ
Přítomnost „technických služeb“ ve formě pracovníků VPP	Spíše pasivní územní spolupráce
Plynofikace, kanalizace a vodovod je k dispozici po celé obci	Městys nevlastní byty
Vyřešené odpadové hospodářství včetně separace odpadu	
Naplnění MŠ bez problémů	
Aktualizovaný územní plán	

Školní jídelna poskytující stravování i veřejnosti	
--	--

Příležitosti a hrozby nebyly tematicky děleny.

PŘÍLEŽITOSTI	HROZBY
Změna I/7 na rychlostní silnici R7	Odchod mladých a vzdělaných lidí z Cítolib
Dokončení pozemkových úprav	Stárnutí populace
Revitalizace Bažantnice a rybníků	Pokračující sociální vyloučení romů
Zřízení obecní policie	Pokračující zadlužení místní populace
Využití turistického a historického potenciálu Cítolib, zaměření na specifické návštěvníky a netradiční formy cestovního ruchu	Setrvání laxního přístupu majitelů zámku a jeho pokračující chátrání
Převedení fary do majetku obce	Rozmělnění zástavby do krajiny
Spolupráce s majiteli zámku a jeho zpřístupnění	Zrušení ZŠ v důsledku nedostatku žáků
Využití VPP pro kvalifikovanější práci	Zvýšení hlučnosti, prašnosti a intenzity dopravy v souvislosti s přestavbou R7
Konceptuálnější uchopení veřejných prostor	Omezení dotačních možností
Obnovení nefunkčních prvků ÚSES <sup>17</sup> v krajině	Nedostatek vody v krajině a její znehodnocení půdní erozí
Zapojení Cítolib do komunitního plánování sociálních služeb v Lounech	Zvýšení využívání tuhých paliv v souvislosti s levnější cenou
Nastavení smysluplnější území spolupráce	Neřešené problémy soužití obyvatel na všech úrovních
Ekologicky šetrnější hospodaření na zemědělské půdě	
Přechod na energeticky šetrnější a méně znečišťující zdroje energie	

Ze situační analýzy a setkání s veřejností vyplynulo následující:

- Celkově převládala spokojenost se životem v obci a negativa měla spíše povahu nevyužitého potenciálu či problémů lokální povahy.
- Mezi hlavní pozitiva byla nejčastěji zmiňována výhodná dopravní poloha, celkový stav a vzhled obce, bezprostřední blízkost Loun, četnost společenských akcí, přítomnost MŠ a ZŠ, aktivní místní spolky, historické dědictví a oddychové zóny v obci.
- Hlavní negativa byla spojena se soužitím s místní romskou populací, intenzitou dopravy v obci, stav některých neudržovaných prostorů, které nejsou ve vlastnictví městyse, trvale chátrající a nepřístupný zámek, málo prostorů pro sport, chybějící dům pro seniory a nevyužitý potenciál historického dědictví.
- Další podněty vzešly od architekta, geobotanika a sociální geografky, kteří celou obec prošli a identifikovali další rozvojové faktory, které představili a projednali s veřejností.

Všechny výsledky byly použity pro formulaci aktivit a na základě věcných souvislostí byla stanovena nadřazená opatření a programové cíle. Při tvorbě návrhové části bylo krom výše zmíněných podnětů přihlíženo k dlouhodobým záměrům a možnostem obce na poli jejího rozvoje.

<sup>17</sup> ÚSES – územní systém ekologické stability

# NÁVRHOVÁ ČÁST

## 1. STRATEGICKÁ VIZE

Cítoliby jsou bezpečným a příjemným místem k životu s dostatečným zázemím, užívaným veřejným prostranstvím a dostupnými službami pro své obyvatele. Nabízí důstojnou venkovskou alternativou k městskému životu se silnou vazbou na Louny. Místní aktivní spolky jsou podporovány městysem, se kterým zabezpečují bohaté kulturní a sportovní vyžití. Historický a kulturní potenciál je plně využit s ohledem na jeho jedinečné hodnoty a přitahuje návštěvníky nejen z okolí. Cítoliby jsou platným partnerem pro územní spolupráci.

## 2. PROGRAMOVÉ CÍLE

<b>Programový cíl 1 (PC 1):</b>	<b>Podpora ekonomické i sociální stability obce</b>
Indikátory plnění:	stálost obyvatel a ekonomických subjektů v obci
<b>Programový cíl 2 (PC 2):</b>	<b>Koncepční uchopení veřejných prostranství obce</b>
Indikátory plnění:	Rozměry revitalizovaných ploch, zpracované studie
<b>Programový cíl 3 (PC 3):</b>	<b>Zlepšení stavu technické infrastruktury</b>
Indikátory plnění:	délka opravených komunikací, opravené/ nové jednotky infrastruktury
<b>Programový cíl 4 (PC 4):</b>	<b>Zajištění podmínek pro rozvoj společenského života v obci</b>
Indikátory plnění:	počet společenských akcí, volnočasových aktivit a jejich návštěvnost, nové prostory pro sport a oddych
<b>Programový cíl 5 (PC 5):</b>	<b>Lepší využití historického a kulturního potenciálu</b>
Indikátory plnění:	počet návštěvníků, besed, zmínek o kulturním dění Cítolib v tisku

## 3. OPATŘENÍ A AKTIVITY

### Programový cíl 1 (PC 1): Podpora ekonomické i sociální stability obce

1. Zachovat ZŠ v obci
  - Modernizace pomůcek a tříd
  - Připravit podklady pro analýzu možnosti rozšíření výuky o prvky Montessori (v Lounech chybí a je o ni zájem)
  - Vlastní projekty připravované MŠ a ZŠ
  - Rozšířit povědomí o kvalitách místní ZŠ v Cítolibech a okolních obcích
  - Modernizovat systém vytápění v budově ZŠ
  - MŠ a ZŠ více zapojit do veřejného dění
  - Místo rozšíření kapacit MŠ zavést přípravku do ZŠ jako mezistupeň mezi předškolním a školním vzděláním
2. Zvýšení dostupnosti sociálních služeb
  - Zapojení do komunitního plánování sociálních služeb v Lounech
  - Analýza potřeb a možností vybudování domu pro seniory/sociálního bydlení v obci
  - Nabídnout spolupráci neziskovým organizacím provozujícím sociální služby
  - V prosazování dostupnosti sociálních služeb se spojit s okolními obcemi (fond SS)
  - Udržení romské terénní pracovnice

- Spolupráce s autoritami z řad Romů na zlepšení vzájemného soužití
- 3. Zvýšení bezpečnosti v obci
  - Zavedení obecní policie
  - Zavedení kamerového systému v obci
  - Zpřehlednění lokalit častých dopravních nehod
  - Rozšíření spolupráce na prevenci kriminality s Policií ČR
- 4. Rozšířit neinvestiční podporu místního rozvoje
  - Podpora spolupráce místních subjektů (nabídnutí prostor, pořádání seminářů, spolupráce s okresní hospodářskou komorou, úřadem práce apod.)
  - Nabídnout větší inzertní prostor na webu obce i v místním zpravodaji (i netradiční formou)
  - Rozvinout myšlenku sociálního podniku (multifunkční provoz -restaurace, kavárna ve spojení s info-centrem a komunitním centrem)
  - Zefektivnění práce VPP (nová náplň práce, zapojení do projektů, školení pro předáka)
  - Iniciovat neformální spolujízdu, jako další rozšíření možností dopravy
  - Rozvinout stagnující územní spolupráci (především v rámci mikroregionu a MAS)
  - Více využívat netradiční zdroje financí (nadace, fondy, soutěže)

### **Programový cíl 2 (PC 2): Koncepční uchopení veřejných prostranství obce**

1. Větší zapojení veřejnosti při projednávání projektových záměrů
2. Revitalizace Bažantnice
3. Studie a diskuse nad revitalizací náměstí
4. Koncepční péče o zeleň
  - Zpracování koncepce péče o zeleň v obci s důrazem na nenákladná řešení
  - Zapojení a vyškolení VPP do sofistikované péče o zeleň
  - Obnovení nefunkčních prvků ÚSES v krajině
5. Dokončení pozemkových úprav

### **Programový cíl 3 (PC 3): Zlepšení stavu technické infrastruktury**

1. Zlepšení stavu místních komunikací
  - Pasportizace místních komunikací
  - Oprava místních komunikací
2. Výstavba nového sběrného dvora
3. Zkvalitnění a doplnění venkovního mobiliáře
  - Oprava a doplnění veřejného osvětlení (hlavně cesta na Louny)
  - Oprava a doplnění laviček v obci
  - Oprava a doplnění informačních cedulí
  - Oprava a doplnění odpadkových košů
4. Usnadnit parkování pro rezidenty
  - Vyřešit problém s parkováním v ulicích Boženy Němcové a Na Plevně?
5. Zlepšit průjezdnost přes městys
  - Nechat zhotovit posudek o zlepšení průjezdnosti přes městys se zaměřením na hlavní tahy a zamýšlený obchvat ulice Na Aleji
  - Přemístit autobusovou zastávku na původní místo na parkoviště před č.p. 89,90



#### **Programový cíl 4 (PC 4): Zajištění podmínek pro rozvoj společenského života v obci**

1. Podpora spolkové a komunitní činnosti
  - Zachování stávající dotační podpory, případně její navýšení místním spolkům
  - Uvolnit část prostředků na participativní rozpočet (vyčlení se suma a místní spolky, komunity, jednotlivci předkládají projekty, které by chtěli ve veřejném prostoru realizovat)
  - Iniciovat diskusi nad odkoupením fary a její náplní (představení ideje komunitního centra)
2. Podpora kulturního vyžití v obci
  - Zachovat spolupřádání a pořádání společenských akcí
  - Vytvoření nových kulturních akcí a inovování stávajících
  - Koncepčnější využití Dělnického domu (najmutí provozovatele/dramaturga)
3. Podpora sportovního vyžití v obci
  - Zachovat spolupřádání a pořádání sportovních akcí
  - Vytvoření nových sportovních akcí a inovovat stávající
  - Iniciovat diskusi o zpřístupnění/předělání hasičské nádrže pro koupání
  - Vybudování multifunkčního hřiště
  - Vybudovat venkovní „hřiště“/posilovnu pro dospělé (i svépomocí)

#### **Programový cíl 5 (PC 5): Lepší využití historického a kulturního potenciálu**

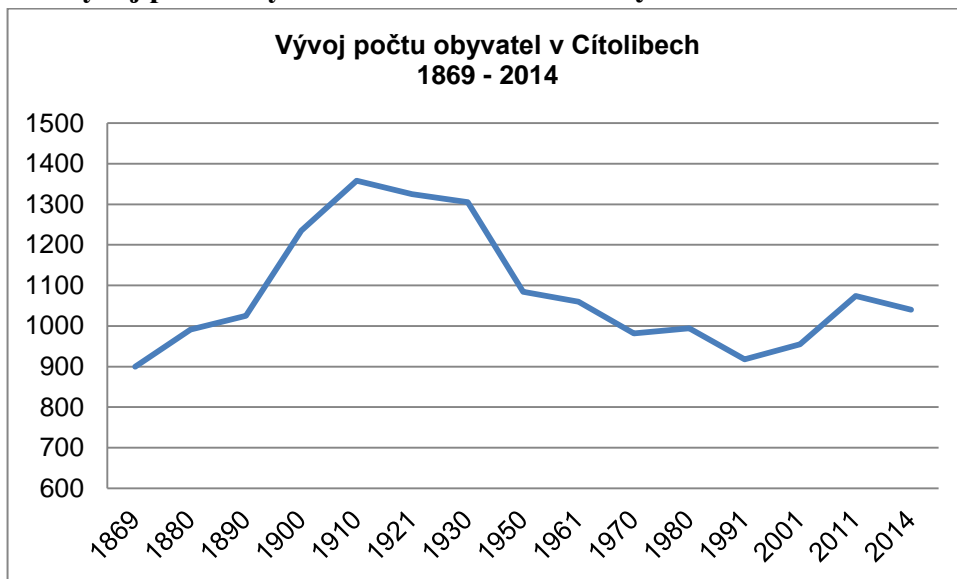
1. Rozvoj historického odkazu Cítolib
  - Oprava kulturních památek
  - Vybudování Síně Cítolibských mistrů
  - Rozšířit spolupráci se školami a studenty (besedy, workshopy, studentské soutěže)
2. Rozvoj cestovního ruchu a návštěvnosti Cítolib
  - Zpracovat koncepci cestovního ruchu s důrazem na odkaz Baroka
  - Zkvalitnění infrastruktury cestovního ruchu (částečné zprovoznění infocentra, inovovat naučné stezky)
  - Vybudovat geocachingovou stezku po Cítolibeč s odkazy na místní historii
  - Aktualizace propagačních materiálů o obci
  - Navázání spolupráce s infocentry a destinacemi v okolí
  - Propagace Cítolib jako místa k návštěvě i na společenských akcích s vyšší návštěvností

## **4. PODPORA REALIZACE PROGRAMU**

Úspěšnou implementaci programu zajistí zastupitelstvo obce a starosta. Plán se bude realizovat s ohledem na rozpočtové možnosti obce. V souladu s rozpočtovým výhledem na nový rok se bude plánovat i realizace jednotlivých projektů, včetně jejich prioritizace, odhadu nákladů a rozložení odpovědnosti za jejich realizaci. Každoročně také bude možností návrhovou část aktualizovat o nové projekty, které budou odpovídat aktuální poptávce.

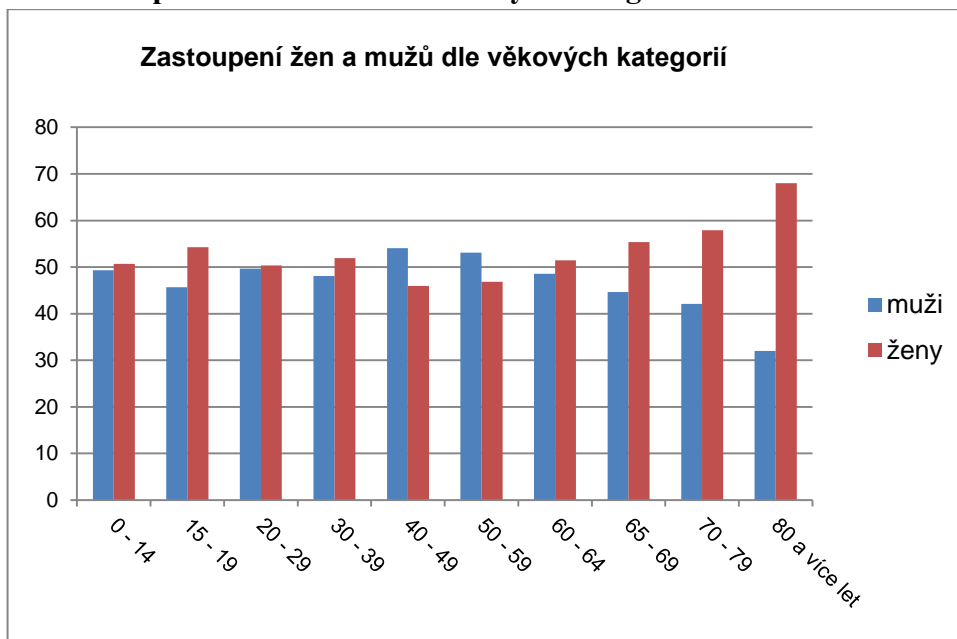
## PŘÍLOHY

### Příloha A: Vývoj počtu obyvatel v Cítolibeč mezi lety 1869 - 2014



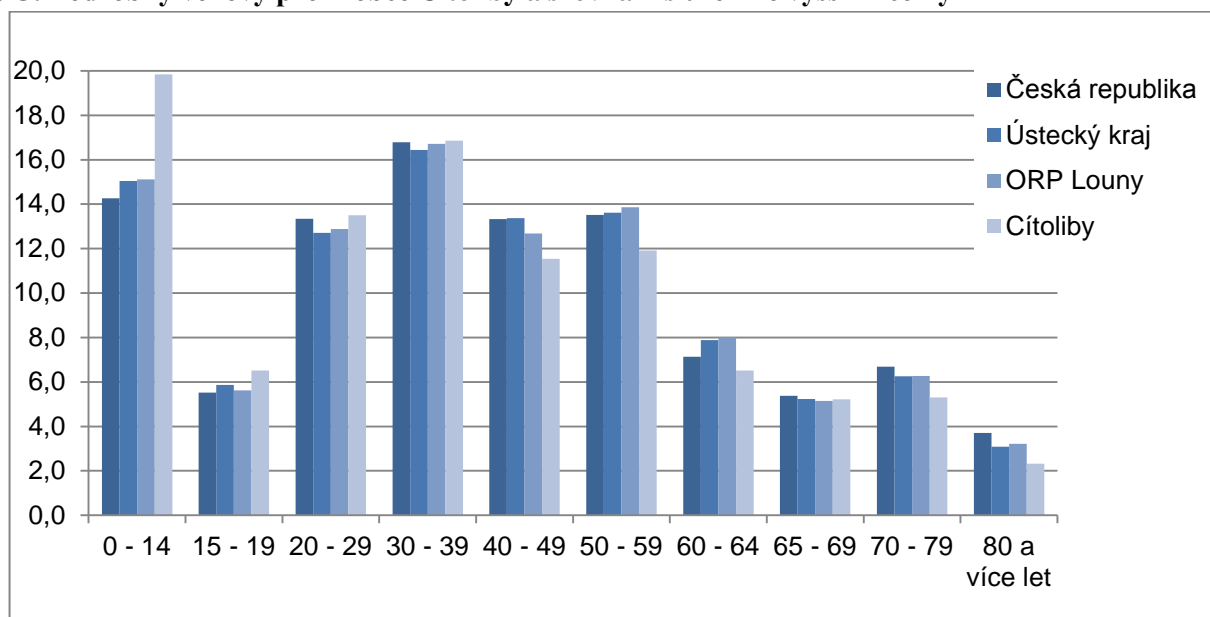
Zdroj: Český statistický úřad, Veřejná databáze, vlastní zpracování dat.

### Příloha B: Zastoupení žen a mužů dle věkových kategorií



Zdroj: Český statistický úřad, Veřejná databáze, vlastní zpracování dat.

### Příloha C: Podrobný věkový profil obce Cítoliby a srovnání s územně vyššími celky



Zdroj: Český statistický úřad, Veřejná databáze, vlastní zpracování dat.

### Příloha D: Seznam nemovitých kulturních památek v Cítolibech

Číslo rejstříku	Název okresu	Sídelní útvar	čp.	Památko	Ulice,nám./umístění	IdReg
42559 / 5-1085	Louny	Cítoliby		kostel sv. Jakuba Většího		154750
43320 / 5-1084	Louny	Cítoliby		kaple výklenková	v ohybu cesty z Cítolib do Brlohu	155604
43452 / 5-1092	Louny	Cítoliby		socha sv. Barbory	SZ část Tyršova náměstí	155751
43532 / 5-1227	Louny	Cítoliby		socha sv. Bernarda	přemístěna z Všechlap u Libčevsi ke kostelu sv. Jakuba	155839
42702 / 5-1091	Louny	Cítoliby		socha sv. Jana Nepomuckého	při levé straně komunikace do Líšťan	154909
42534 / 5-1233	Louny	Cítoliby		socha sv. Václava	přemístěno z Liběšovic na Tyršovo nám.	154723
43767 / 5-1249	Louny	Cítoliby		sochy sv. Petra a sv. Pavla	přemístěno z Líčkova ke kostelu sv. Jakuba	156100
43699 / 5-1090	Louny	Cítoliby		sochy sv. Prokopa a sv. Linharta	S strana Tyršova nám.	156023
42300 / 5-1087	Louny	Cítoliby		sloup se sousoším Nejsvětější Trojice	Tyršovo nám.	154459

43044 / 5-1088	Louny	Cítoliby		sloup Nejsvětější Trojice	Tyršovo nám.	155285
42574 / 5-1093	Louny	Cítoliby		výšinné opevněné sídliště - hradiště Hrádek, archeologické stopy	neidentifikováno	154768
43309 / 5-1086	Louny	Cítoliby	čp.1	zámek		155590
42802 / 5-1099	Louny	Cítoliby	čp.26	zemědělský dvůr Ovčín	Zeměšská	155018
42819 / 5-1097	Louny	Cítoliby	čp.46	vodárna - bývalá	Tyršovo nám.	155036
42877 / 5-1096	Louny	Cítoliby	čp.47	venkovská usedlost	Tyršovo nám.	155100
42640 / 5-1094	Louny	Cítoliby	čp.60	špitál	Skladatele Kopřivy, Na Plevně	154842
43238 / 5-4867	Louny	Cítoliby	čp.219	společenský dům - dělnický dům	Zeměšská	155510

Zdroj: Registr národního památkového úřadu online:

<http://monumnet.npu.cz/pamfond/list.php?hledani=1&KrOk=Ok&HiZe=&VybUzemi=1&sNazSidOb=c%EDtoliby&Adresa=&Cdom=&Pamatka=&CiRejst=&IdCis=&Uz=B&PrirUbytOd=3.5.1958&PrirUbytDo=12.2.2016&KodKr=42&KodOk=42>

04